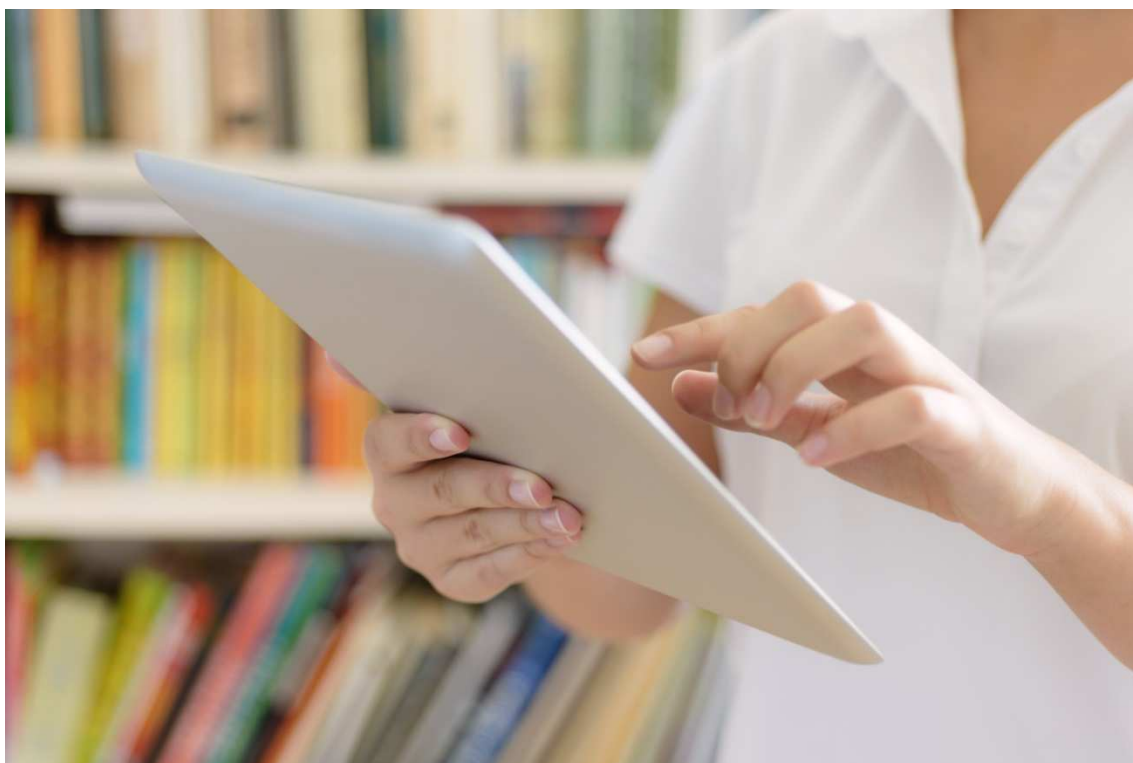


# Den nationale biblioteksinfrastruktur Releaseplan 2015



## Indhold

Indledning .....	3
Grundlaget for Releaseplan 2015 .....	3
Finansieringsgrundlag for Releaseplan 2015.....	3
De tre strategiske indsatsområder .....	4
1: Konsolidering .....	5
2: Kvalificering af fremtidige udviklingstiltag .....	5
3: Strategi for den nationale biblioteksinfrastruktur .....	5
Udviklingstemaerne .....	6
Tema 1: Danbib-migrering.....	6
Tema 2: Konsolidering af DDB CMS og bibliotek.dk.....	7
Tema 3: Søgning .....	9
Tema 4: Bibliotek.dk.....	11
Tema 5: Opdatering af databrønd (Data I/O) .....	13
Tema 6: Adgang (CULR, SAOU).....	15
Tema 7: Integration og ILL.....	16
Tema 8: Data.....	17
Tema 9: Data Science .....	19

## Indledning

Udviklingsaktiviteter for den nationale biblioteksinfrastruktur: Releaseplan 2015 indeholder de udviklingsopgaver, som DDB bestiller til gennemførelse hos DBC i 2015. Releaseplan 2015 er en revideret udgave af det oprindelige høringsoplæg, som har været i høring hos bibliotekerne og i DDBs styrende organer i løbet af efteråret, med tilretninger der tager højde for de indkomne høringssvar. Derudover indeholder Releaseplanen mere detaljerede oplysninger om de konkrete projekter end det oprindelige høringsoplæg.

## Grundlaget for Releaseplan 2015

I det følgende beskrives de tre strategiske indsatsområder og de 9 temaer, som danner grundlag for Releaseplan 2015. De 9 temaer er hver især beskrevet med følgende oplysninger:

- Om temaet
- Hvorfor gennemføres temaet
- hvad bidrager det med
- Borgernes udbytte
- Relaterede temaer
- Placering i målarkitektur
- Strategisk indsatsområde
- Projekter under temaet, der indgår i releaseplanen

For de projekter og udviklingsopgaver, som er prioriteret ind i releaseplanen er vedlagt idébeskrivelser (Bilag 4). Idébeskrivelserne og de tilhørende estimater er udarbejdet af DBC forud for høringen og er derfor ikke endelige. De kvalificeres p.t.. Estimaterne er indført i nærværende notat samt i Releaseplan 2015. DDB's oprindelige vurdering af vigtigheden af de enkelte projekter er justeret under hensyn til høringssvarene og lagt ind i releaseplanen.

## Finansieringsgrundlag for Releaseplan 2015

DDB og DBC bestræber sig på at ramme en procentvis fordeling af den samlede økonomi i Releaseplan 2015, der for såvel bibliotek.dk som DanBib ser således ud:

Indsatsområde	Procentvis fordeling af samlet økonomi
1: Konsolidering	75 %
2: Kvalificering af fremtidige udviklingstiltag	20 %
3: Strategi for national biblioteksinfrastruktur	5 %

Releaseplan 2015 er altovervejende finansieret af 2 kilder, nemlig bibliotek.dk-bevillingen og af DanBib-licensen. Bibliotek.dk er en del af finanslovsbevillingen, og målgruppen for bibliotek.dk er den almindelige borger. Bibliotek.dk er således relevant for alle bibliotekssektorer, såvel de kommunale som de statslige biblioteker.

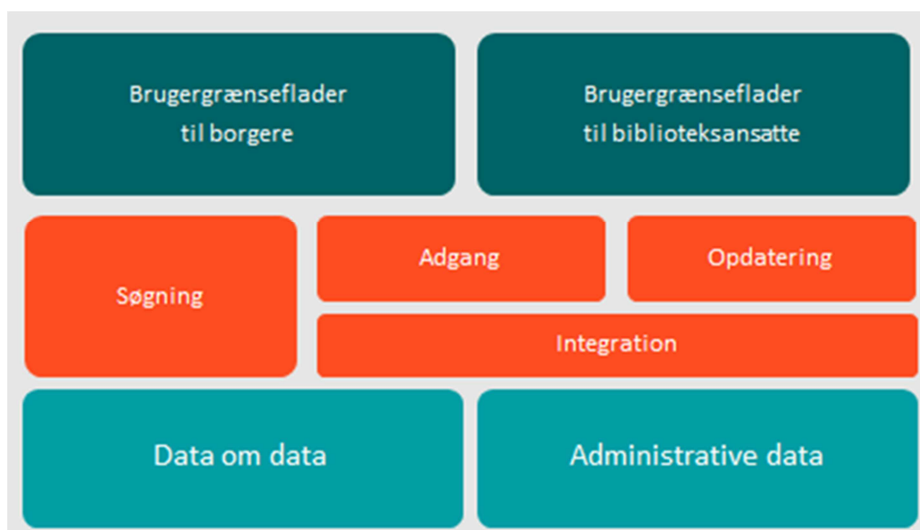
DanBib er finansieret ved en licensbetaling, som fordeler sig med 2/3 betalt af folkebibliotekerne og 1/3 betalt af de statslige biblioteker (heraf er hovedparten finansieret af Kulturstyrelsen).

Gennem årene har der i overensstemmelse med Kulturstyrelsen været praksis for en samfinansiering af udviklingen af forskellige services, som har været relevante for begge produkter, og hvor DanBib har været og er grundlaget for udviklingen af den nationale biblioteksinfrastruktur og dermed også for bibliotek.dk.

Denne praksis forventes videreført af DDB og er konkretiseret gennem etablering af en målarkitektur. Denne målarkitektur afspejler både det samarbejdende biblioteksvæsen på tværs af folkebiblioteker, FFU'er og skolebiblioteker og sikrer integration eller funktioner/data rettet imod den enkelte bibliotekstype.

DanBib og bibliotek.dk er inkluderet i DDB-målarkituren for den nationale biblioteksinfrastruktur som udtryk for, at det samarbejdende biblioteksvæsen er et hovedfokus.

Målarkituren er opdelt i brugergrænsefladelag, integrations- og servicelag samt data- og indholdslag, og ser således ud i overblik:



Ud over de ovennævnte finansieringskilder er konsolideringsprojektet delvist finansieret af DDB-midler og delvist af puljen til bibliotek.dk-udvikling. Det ligger i projektets scope, at det skal tilgodesee alle bibliotekstyper.

## De tre strategiske indsatsområder

Indsatsområderne "Konsolidering" og "Kvalificering af fremtidige udviklingstiltag" har 1-årigt fokus (2015), mens indsatsområdet "Strategi for national biblioteksinfrastruktur" har 3-årigt fokus (2015-17).

## 1: Konsolidering

Der ligger fortsat en stor opgave i at afslutte migreringen af gamle systemer til en serviceorienteret arkitektur. Migreringen har fokus på open source, konsolidering af komponenter og udfasning af gamle systemer. Indsatsområdet understøtter ambitionerne om henholdsvis:

- Mere bæredygtige løsninger
- Muligheden for konkurrenceudsættelse
- Muligheden for at flere leverandører kan bidrage
- Et højere innovationsniveau, samt
- Teknologi skabt for sektoren og frit tilgængeligt for sektoren til brug og videreudvikling.

## 2: Kvalificering af fremtidige udviklingstiltag

Ud over konsolidering er der brug for at undersøge og eksperimentere med eksponering af data (f.eks. linked open data) samt indsamling og visualisering af data (big data og adfærdsdata), som i sidste ende sætter brugeren i stand til at udtrykke og opfylde sine informationsbehov i højere grad end i dag.

Indsatsområdet har karakter af nyudvikling og sigter på at udvikle den nationale biblioteksinfrastruktur på længere sigt.

## 3: Strategi for den nationale biblioteksinfrastruktur

Dette indsatsområde sætter fokus på strategi og vil inddrage aftagere af den samlede platform i udviklingen af en 3-årig it-strategi for den nationale biblioteksinfrastruktur, som skal bidrage til sikringen af en rød tråd i udviklingen og en optimal anvendelse af udviklingsressourcerne. Strategien og den efterfølgende høring af strategien forventes gennemført første kvartal 2015, den retter sig dermed overvejende mod Releaseplan 2016.

## Udviklingstemaerne

### Tema 1: Danbib-migrering

#### Om Temaet

Der er i 2014 påbegyndt en analyse af sidste fase af migrationen til databrøndsarkitekturen, således at Danbib's vigtigste servicekomponenter kan migreres til den nye arkitektur. Selve udviklingen påbegyndes i 2015.

Heri indgår en migrering af netpunkt. Dette sker i tæt samspil med kernebrugeren, idet der nedsættes et panel af biblioteksprofessionelle til afdækning af funktionalitet i det nuværende netpunkt i forhold til behovet i det migrerede Danbib. Dette arbejde påbegyndes i efteråret 2014, og udviklingen skal påbegyndes i 2015.

#### Hvorfor gennemføres temaet og hvad bidrager det med

Formålet med temaet er at få migreret de sidste dele af den interne funktionalitet i Danbib og grænsefladen Netpunkt samt at få enkelte borgerrettede services til at fungere med databrøndsarkitekturen. Der er tale om ændringer i både frontend og backend.

#### Borgernes udbytte

Primært, at funktionaliteten i Danbib-infrastrukturen bevares intakt.

#### Relaterede temaer

Der er en kobling til Tema 5, Opdateringer af databrønd (en betragtelig del af Danbib-migreringen er indeholdt i de projekter, der indgår i tema 5).

#### Kobling til målarkitekturen

Der vil skulle udvikles i regi af målarkitekturens temaer "Søgning", "Integrationer" og "Opdatering", altså bredt igennem hele middleware/webservice-laget. Kobles desuden til Brugergrænseflader til professionelle.

#### Strategisk indsatsområde

1. Konsolidering

#### Projekter inkluderet i Releaseplan 2015 efter høring:

Projekt	Grænseflader til professionelle: Danbib/Netpunkt/VIP/BOB
Prioritering	1
Udviklingsperiode	Q1-Q4 2015
Estimering	3.000 timer
Seneste forv. releasedato	18-12-2015

Der pågår en række analyseprojekter i efteråret 2014, der vil resultere i en række projekter, som vil blive en del af Danbib-migreringen i 2015.

## Tema 2: Konsolidering af DDB CMS og bibliotek.dk

### Om Temaet

En indstilling fra DDB-sekretariatet, 'Gap og konsekvensanalyse, februar 2014' om konsolidering af DDB CMS og bibliotek.dk inkl. en foranalyse om forbedret søgning blev i slutningen af første kvartal 2014 godkendt af DDB's koordinations- og styregruppe. Dette tema er således godkendt og igangsat uafhængigt af den gennemførte høringsproces.

Det vurderes i konsekvensanalysen og indstillingen, at DDB CMS og bibliotek.dk funktionelt overlapper med ca. 50 %, og at der derfor er et stort økonomisk potentiale i at konsolidere de to løsninger. Med konsolideringen afses samordningsfordele bredt mellem de to løsninger og relationen til andre brugerrettede løsninger i dag og i fremtiden.

Analysen peger på følgende fokusområder til konsolidering af DDB CMS og bibliotek.dk:

- Arkitektur: Fælles principper og opdeling mellem klient og infrastruktur
- Fælles moduler: Moduler som pt. er tæt på at være fælles eller med fordel kan være fælles
- Providerlag: Integration til fælles systemer, herunder bibliotekssystem
- Søgning
- Tema (theme = grænseflade): Præsentationsarkitektur

### Hvorfor gennemføres temaet og hvad bidrager det med

#### *Økonomi:*

Realiseringen af projektet indebærer, at bibliotek.dk og DDB CMS får en større, fælles kodebase. Herved reduceres det totale investeringsbehov for udvikling og vedligehold. Reduktionen kan over tid realiseres enten som besparelser eller i form af et større udviklingsbudget.

#### *Bedre/mere værdi for pengene:*

Investering i udvikling af bibliotek.dk eller DDB CMS kan anvendes i begge produkter og kan nemmere bruges i andre løsninger. Projektet har både fokus på funktionalitet og brugeroplevelse/design (UX/UI).

#### *Udviklingsdriver:*

Projektet, som totalt set er relativt stort, er opdelt i mindre dele, som hver især leverer resultat og værdi. Delresultaterne understøtter eksisterende løsninger, men tager allerede nu samtidig højde for kontinuerlig udvikling og brug i andre/næstegenerations-biblioteksgrænseflader. Mange delprojekter vedr. de brugerrettede udviklingsaktiviteter bør koordineres med bibliotekerne, ligesom de også bør suppleres af ekstern ekspertise og/eller følgeforskning.

#### *Arkitektur og fleksibilitet:*

Projektet har et komponentbaseret fokus. Det understøtter den stærke mobile trend (mobile og tablets vs. desktop) og integration af biblioteksfunktioner i andre grænseflader.

Fælles funktioner på tværs af grænseflader, f.eks. DDB CMS-providerlag, konsolideres til infrastrukturen mhp. at etablere tyndere og billigere klienter. Kravindsamling og formulering af funktionalitet og brugeroplevelse til søgning på mange platforme/klienter.

### **Borgernes udbytte**

- Bedre biblioteksløsninger: Søgning, bibliotek.dk/DDB CMS, mobile, mv.
- Billigere alternativt flere løsninger for de samme penge: Pulje-ressourcerne, flere fællesdele, arkitektur og komponenter.
- Hurtigere og flere biblioteksløsninger: Arkitekturændringer i infrastruktur og klienter understøtter hurtigere udvikling af nye løsninger til flere platforme af flere leverandører.

### **Relaterede temaer**

- Tema 3 - Søgning
- Tema 4 - bibliotek.dk

### **Kobling til målarkitekturen**

- Public-GUI-familie (websites, apps, klienter)
- SOA Webservices/API – Adgang
- SOA Webservices/API – Søgning, præsentation
- SOA Webservices/API – Andre integrationslag

### **Strategisk indsatsområde**

1. Konsolidering

### **Allerede igangsat projekt, som nu indgår i Releaseplan 2015:**

Projekt	Konsolidering af DDB CMS og Bibliotek.dk
Prioritering	5
Udviklingsperiode	Q1-Q4 2015
Seneste forv. releasedato	18-12-2015
Estimering	Kr. 3 mio. Halvdelen af disse finansieres med DDB-midler, og halvdelen finansieres med Bibliotek.dk-midler



## Tema 3: Søgning

### Om Temaet

Datamængderne i den nationale biblioteksinfrastruktur vokser støt, og nye materialetyper tilføjes løbende. Det er vigtigt, at brugerne nemt kan finde det, de ønsker, gennem gode søgefunktioner uanset værktøj – desktop, tablet eller mobile. Brugernes søgninger efter materialer i den fælles biblioteksinfrastruktur skal have god og understøttende funktionalitet, uanset hvilken grænseflade, der bliver brugt.

### Hvorfor gennemføres temaet og hvad bidrager det med

Dette projekt har fokus på at forbedre søgeoplevelse, funktionalitet og søgeresultat i brugergrænsefladerne ved at forbedre funktionaliteten i den underliggende søgeinfrastruktur. Områder som adresseres er bl.a. relevans og rankering, "near match", forskellige suggestion-metoder og forandringer i API.

Kravstillere til temaet er løsninger i målarkitekturens Public-GUI-familie (websites, apps, klienter), biblioteksbrugerne, bibliotekerne og udviklere af biblioteksløsninger.

### Borgernes udbytte

Bedre, flere og mere funktionelle biblioteksløsninger, som nemmere kan tilpasses målgruppe og enhed.

### Relaterede temaer

- Tema 2 - Konsolidering DDB CMS og bibliotek.dk
- Tema 4 - bibliotek.dk
- Tema 9 - Data Science

### Kobling til målarkitekturen

- SOA Webservices/API – Søgning præsentation

### Strategisk indsatsområde

1. Konsolidering

### Projekter inkluderet i Releaseplan 2015 efter høring

Projekt	Suggestion Service, få eller 0 hits – stavehjælp
Prioritering	6
Udviklingsperiode	Q1-Q2
Seneste forv. releasedato	26-06-2014
Estimering	130 timer

Projekt	Suggestion Service, auto-complete
Prioritering	12
Udviklingsperiode	Q1
Seneste forv. releasedato	27-03-2015
Estimering	80 timer

## Den nationale biblioteksinfrastruktur Releaseplan 2015

Projekt	Suggestion Service, Did you mean?
Prioritering	15
Udviklingsperiode	Q4
Seneste forv. releasedato	18-12-2015
Estimering	130 timer

Projekt	Near match
Prioritering	23
Udviklingsperiode	Q1-Q2
Seneste forv. releasedato	26-06-2015
Estimering	70 timer

Projekt	Relevans i søgeresultater
Prioritering	11
Udviklingsperiode	Q1-Q2
Seneste forv. releasedato	26-06-2015
Estimering	450 timer

## Tema 4: Bibliotek.dk

### Om temaet

bibliotek.dk skal være under løbende udvikling, hvis den skal tilfredsstille borgernes og bibliotekernes behov.

### Hvorfor gennemføres temaet og hvad bidrager det med

bibliotek.dk er borgernes fælles adgang til bibliotekernes ressourcer, og midler til udvikling er på finansloven.

### Brugernes udbytte

Brugerne har fortsat én velfungerende og up-to-date indgang til bibliotekernes ressourcer.

### Relaterede temaer

Der er relation til næsten alle andre temaer, i hvert fald 1, 2, 3, 6 og 7. Udvikling af søgefaciliteter er samlet under selvstændigt tema 3 'Søgning'.

### Kobling til målarkitekturen

Brugergrænseflader til borgere, Adgang m.fl.

### Strategisk indsatsområde

1. Konsolidering

### Projekter inkluderet i Releaseplan 2015 efter høring

Projekt	Mobil grænseflade til Bibliotek.dk
Prioritering	27
Udviklingsperiode	Q1-Q2
Seneste forv. releasedato	26-06-2015
Estimering	200 timer

Projekt	Samspil med andre systemer
Prioritering	32
Udviklingsperiode	Q1-Q4
Seneste forv. releasedato	18-12-2015
Estimering	100 timer

Projekt	Generel brugerundersøgelse
Prioritering	21
Udviklingsperiode	Q3-Q4
Seneste forv. releasedato	18-12-2014
Estimering	100 timer

Projekt	Låse en bestilling i BOB, analyseprojekt
Prioritering	9
Udviklingsperiode	Q2
Seneste forv. releasedato	26-06-2015
Estimering	25 timer

## Den nationale biblioteksinfrastruktur Releaseplan 2015

Projekt	Forbedret lånerstatus, analyseprojekt
Prioritering	9
Udviklingsperiode	Q2
Seneste forv. releasedato	26-06-2015
Estimering	25 timer

*Følgende projekter er lagt i backlog 2015 efter høring:*

- OpenFormat – ændringer som konsekvens af ny datamodel for analyser til musik
- Brugerfaciliteter
- Opfølgning på projekt: automatisk fjernlån af eget materiale

*Følgende projekter er ikke prioriteret i Releaseplan 2015 efter høring:*

- Vise Infomedia-links i artikelbestillinger i BOB
- Vis nærmeste bibliotek, der har åbent

## Tema 5: Opdatering af databrønd (Data I/O)

### Om temaet

Det nuværende Posthus er beregnet til at håndtere de gamle systemer med meget få og ensartede dataflows baseret på DM2-formatet. Dette system kan ikke håndtere den større og større diversitet i kilderne, som brønden kræver.

### Hvorfor gennemføres temaet og hvad bidrager det med

Hvis der ikke udvikles et nyt system på dette område, kan den fortsatte udvidelse af antal kilder i brønden ikke håndteres.

På data-ud-området findes der i dag ikke et data-ud-system til brønd-komplekset, og det nuværende data-ud-system til Danbib vil ikke kunne benyttes sammen med brønden.

Ved migrering af Danbib over i brønden bliver det derfor nødvendigt at udvikle et tidssvarende data-ud-system baseret på de moderne teknologier for dataleverancer som f.eks. OAI-høstning af poster fra brønden.

Temaet har derfor to hovedmål:

1. Udvikle et nyt data-ind-system, der kan håndtere de forskellige datakilder til brønden på en effektiv og mindre ressourcekrævende måde. Ligeledes skal systemet give mulighed for, at dataleverandører kan følge deres datas vej igennem systemet.
2. Udvikle et data-ud-system, der kan give brugerne af DBC's data mulighed for at hente data, hvor og hvornår de har lyst, uden at skulle vente på en evt. klargøring fra DBC's side.

### Brugernes udbytte

- Flere kilder i brønden.
- Nem adgang til DBC's data.

### Relaterede temaer

Tema 1

### Kobling til målarkitekturen

Opdatering

### Strategisk indsatsområde

1. Konsolidering og 2. Kvalificering af fremtidige udviklingstiltag

### Projekter inkluderet i Releaseplan 2015 efter høring

Projekt	Data I/O-system
Prioritering	18
Udviklingsperiode	Q1-Q4
Seneste forv. releasedato	18-12-2015
Estimering	9.600 timer

## Den nationale biblioteksinfrastruktur Releaseplan 2015

Projekt	Analyse af forudsætninger for data-ind via OAI-PMH
Prioritering	4
Udviklingsperiode	Q2
Seneste forv. releasedato	26-06-2015
Estimering	60 timer

Projekt	Data-ud via OAI-PMH
Prioritering	7
Udviklingsperiode	Q2-Q3
Seneste forv. releasedato	25-09-2015
Estimering	250 timer

## Tema 6: Adgang (CULR, SAOU)

### Om Temaet

Adgangsplatformen er rettet imod brugere af alle bibliotekstyper, og skal skabe sømløs adgang på tværs af folke-, forsknings- og fagbiblioteker til både fysiske og digitale ressourcer for brugere, der identificeres på en grænseflade – lokal eller fælles. Indsatsområdet baserer sig på den fælles infrastruktur i såvel DDB, DanBib/bibliotek.dk som DEFF.

### Hvorfor gennemføres temaet og hvad bidrager det med

Nemmere og mere sømløs adgang til både fysiske og digitale materialer for alle brugere, uanset fra hvilken grænseflade de kommer og hvilket bibliotekstilhørsforhold de har.

### Borgernes udbytte

Borgerne får størst mulig udbytte af deres biblioteksrelationer på tværs af bibliotekstyper, ved at systemerne kan udnytte oplysninger om deres samlede bibliotekstilhørsforhold til at give den bedste og hurtigste adgang til bibliotekernes materialer.

### Relaterede temaer

- Tema 2: Konsolidering af DDB CMS og bibliotek.dk
- Tema 4: bibliotek.dk

### Kobling til målarkitekturen

Brugergrænseflader til borgere/ansatte, Adgang

### Strategisk indsatsområde

1. Konsolidering

### Projekter inkluderet i Releaseplan 2015 efter høring

Projekt	Adgang, Bibliotek.dk integrerer til CULR-webservicen
Prioritering	1
Udviklingsperiode	Q2
Seneste forv. releasedato	26-06-2015
Estimering	100 timer

Projekt	SAOU videreudvikling: Integration til forskningsbibliotekernes licenser
Prioritering	2
Udviklingsperiode	Q3-Q4
Seneste forv. releasedato	18-12-2015
Estimering	500 timer

## Tema 7: Integration og ILL

### Om Temaet

Den eksisterende platform for integration mellem de nationale løsninger og de lokale systemer bliver i 2014 udvidet til at håndtere de nye ILL-standarder (ILL: Inter Library Loan), der første gang implementeres i FBS-systemet. Der vil i 2015 være behov for videreudvikling, der understøtter denne udvikling, ligesom der vil være behov for løbende vedligeholdelse af det nationale ILL-systemkompleks, omfattende både backendsystemer og webservices.

### Hvorfor gennemføres temaet og hvad bidrager det med

Temaet sikrer brugernes adgang til alt tilgængeligt biblioteksmateriale, uanset hvor det befinder sig, og det sikrer mulighed for integration af intelligente ILL-funktioner i alle systemer, lokale og centrale. Den løbende tilpasning til nye ILL-standarder sikrer både bedre funktionalitet for brugerne samt anvendelse af state-of-the-art-løsninger i de fælles systemer og services.

### Borgernes udbytte

Borgerne får nem adgang til alt relevant materiale. Bibliotekernes udbytte: Lad systemerne gøre arbejdet og brug menneskelige ressourcer til noget andet.

Relaterede temaer:

- Tema 2: Konsolidering af DDB CMS og bibliotek.dk
- Tema 4: bibliotek.dk
- Tema 6: Adgang

### Kobling til målarkitekturen

Brugergrænseflader til borgere/ansatte, Adgang

### Strategisk indsatsområde

1. Konsolidering

### Projekter inkluderet i Releaseplan 2015 efter høring

Projekt	Projekt: Implementering af nye ILL standarder, opfølgning
Prioritering	3
Udviklingsperiode	Q1-Q4
Seneste forv. releasedato	18-12-2015
Estimering	400 timer

*Dette projekt er lagt i backlog 2015 efter høring:*

- Automatisk fjernlån som service: "Hvem kan levere først"



## Tema 8: Data

### Om Temaet

Internationalt er trenden inden for biblioteksmetadata, at det traditionelle postbegreb er under opløsning til fordel for relaterede entiteter, analogt til filosofien bag linked data. Det kommer bl.a. til udtryk i IFLA's konceptuelle datamodel FRBR, i de nye katalogiseringsregler RDA og i arbejdet med en afløser for MARC-formatet, BIBFRAME. Opløsningen af poster i entiteter kan ske i mange granualitetsgrader, men der er ingen tvivl om, at en udskilning af (udvalgte) autoritetsdata fra de bibliografiske poster til egne entiteter vil være hensigtsmæssig. DBC har taget fat på denne udvikling i det interne produktionsapparat af produktivetsårsager og som forudsætning for deltagelse i VIAF-samarbejdet. En national strategi for autoritetsdata er under udarbejdelse og vil givetvis understøtte den påbegyndte udvikling. Dertil kommer, at museerne i nogen tid har arbejdet med mere entitets/relationsorienterede datamodeller.

### Hvorfor gennemføres temaet og hvad bidrager det med

Det anbefales på den baggrund at gøre udviklingen af en mere entitets/relationsorienteret databrønd til et tema i 2015 med henblik på at kunne imødekomme den bibliografiske udvikling og på at kunne understøtte ABM-samarbejder, bl.a. på kommunalt niveau, med databrønden som omdrejningspunkt.

En entitets/relationsorienteret tilgang giver gode muligheder for at arbejde med linked open data (LOD). Der bør arbejdes med brugsscenarier knyttet til indførelse af LOD i brønden med henblik på en kvalificering af hvilken værdiberigelse, som implementering af LOD i brønden kan skabe.

### Borgernes udbytte

- ABM-samarbejder
- Understøttelse af nye bibliografiske standarder
- Understøttelse af national strategi for autoritetsdata
- Brugsscenarierne skal afdække, om der tilføjes merværdi for brugerne – og hvilken - ved implementering af LOD i brønden.

### Relaterede temaer

- Kobling til målarkitekturen
- Data om data

### Strategisk indsatsområde

2. Kvalificering af fremtidige udviklingstiltag

### Projekter inkluderet i Releaseplan 2015 efter høring

Projekt	Projekt: Personautoriteter i Databrønden
Prioritering	13
Udviklingsperiode	Q3-Q4
Seneste forv. releasedato	18-12-2015
Estimering	200 timer

Projekt	Projekt: Koblede emnevokabularer i Databrønden, analyseprojekt
Prioritering	18
Udviklingsperiode	Q3
Seneste forv. releasedato	25-09-2015
Estimering	50 timer

Projekt	Projekt: Inkorporering af LOD-kilder i Databrønden, analyseprojekt
Prioritering	15
Udviklingsperiode	Q2
Seneste forv. releasedato	26-06-2015
Estimering	50 timer

*Disse projekter er lagt i backlog 2015 efter høring:*

- Geodata i Databrønden, analyseprojekt
- Service til konvertering og udlevering af geodata

## Tema 9: Data Science

### Om temaet

En af de moderne IT-tendenser består af datadrevne services, der støtter brugeren på forskellig måde i grænsefladen f.eks. gennem forslag eller andre kontekstuelle services. Forudsætningen for at kunne tilbyde flere datadrevne services på den nationale platform er systematisk opsamling, lagring og analyse af data inkl. statistik fra den samlede biblioteks-it-infrastruktur, i særlig grad databrønden og borger/slutbrugergrænsefladers log-data.

Formålet er at målrette, forbedre og understøtte:

- Udviklingen af brugergrænseflader
- Søgninger, filtreringer og præsentationer af data fra komponenterne i biblioteks-it-infrastrukturen
- Nye servicetilbud fra bibliotekerne over for borgerne
- Understøtte behovene i "DDB Statistik GUI", herunder myndighedskrav, hvor statistik er nødvendig
- Deling af adfærdsdata som åbne anonymiserede kulturdata

Resultaterne anvendes til forskellige rankeringsalgoritmer, filtreringer ved præsentation af søgeresultater eller ved personalisering af søgeunivers.

DDB-plattformen opsamler fra 2014 en række adfærdsdata og andre relevante data fra brugergrænseflader (bibliotek.dk, DDB-hjemmesider, og andre URI'er, der benytter den fælles platform) og fra servicelag/platforme. Disse vil blive inkluderet i arbejdet med at lave målrettet og brugbar søgning og præsentation til borgerne, ligesom det vil danne grundlag for at etablere nye services, der kan anvendes i formidlingsarbejdet mellem biblioteket og brugerne.

### Hvorfor gennemføres temaet og hvad bidrager det med

Eksperimenter med indsamlet data f.eks. ved anvendelse af teknikker fra machine-learning kan bidrage med nye services såvel som viden om brugerne af biblioteks-it-infrastrukturen. Viden om brugerne og deres adfærd kan bruges i udviklingen af nye systemer såvel som forbedringen af de eksisterende.

### Borgernes udbytte

Systematisk opsamling og analyse af brugeradfærd vil kvalificere arbejdet med de samlede systemer.

### Relaterede temaer

- Tema 3: Søgning
- Tema 4: bibliotek.dk

### Kobling til målarkitekturen

Data om Data

## Strategisk indsatsområde

### 2. Kvalificering af fremtidige udviklingstiltag

#### Projekter inkluderet i Releaseplan 2015 efter høring

Projekt	Projekt: Forbedret bibliotek.dk-dataopsamling af logdata
Prioritering	8
Udviklingsperiode	Q1-Q4
Seneste forv. releasedato	18-12-2015
Estimering	50 timer

Projekt	Projekt: Konsolidering af dataopsamlingsframework
Prioritering	5
Udviklingsperiode	Q1-Q4
Seneste forv. releasedato	18-12-2015
Estimering	250 timer

Projekt	Projekt: OpenSearch statistik til DDB CMS biblioteker
Prioritering	13
Udviklingsperiode	Q2
Seneste forv. releasedato	26-06-2015
Estimering	125 timer

Projekt	Projekt: Udarbejdning af use cases til datagrundlag
Prioritering	17
Udviklingsperiode	Q1-Q2
Seneste forv. releasedato	26-06-2015
Estimering	200 timer